



ارزیابی اصالت در محدوده‌های شهری تاریخی بر اساس مطالعه و آسیب‌شناسی محله پاقپان کاشان؛ مطالعه، آسیب‌شناسی و ارزیابی اصالت محله پاقپان کاشان

پدیدآورنده (ها) : جیحانی، حمیدرضا؛ صابری، ثمینه

هنر و معماری :: نشریه اثر :: پاییز ۱۳۹۹ - شماره ۹۰ (علمی-ترویجی/ISC)

صفحات : از ۳۶۷ تا ۳۹۲

آدرس ثابت : <https://www.noormags.ir/view/fa/articlepage/1810429>

دانلود شده توسط : معصومه ازقندی

تاریخ دانلود : ۱۴۰۰/۱۱/۲۷

مرکز تحقیقات کامپیوتری علوم اسلامی (نور) جهت ارائه مجلات عرضه شده در پایگاه، مجوز لازم را از صاحبان مجلات، دریافت نموده است، بر این اساس همه حقوق مادی برآمده از ورود اطلاعات مقالات، مجلات و تألیفات موجود در پایگاه، متعلق به "مرکز نور" می باشد. بنابر این، هرگونه نشر و عرضه مقالات در قالب نوشتار و تصویر به صورت کاغذی و مانند آن، یا به صورت دیجیتالی که حاصل و بر گرفته از این پایگاه باشد، نیازمند کسب مجوز لازم، از صاحبان مجلات و مرکز تحقیقات کامپیوتری علوم اسلامی (نور) می باشد و تخلف از آن موجب پیگرد قانونی است. به منظور کسب اطلاعات بیشتر به صفحه [قوانین و مقررات](#) استفاده از پایگاه مجلات تخصصی نور مراجعه فرمائید.



- ارزیابی عوامل اثر گذار بر عدم تحقق پذیری طرح‌های جامع شهری در ایران و چالش‌های مربوط به آن (مطالعه موردی: محور تاریخی- فرهنگی منطقه ۶ شهر تبریز)
- بررسی و ارزیابی اصالت طرح های توسعه شهری در بافت های تاریخی (مطالعه موردی: طرح احیای میدان امام علی(ع) اصفهان)
- ارزیابی و مقایسه چهار سناریوی مختلف مدل کاربری زمین از نوع مدل گرین - لاری، به منظور مطالعه اشتغال و جمعیت بر اساس اقتصاد پایه مطالعه موردی منطقه کلان شهری تهران
- ارزیابی جاذبه‌های گردشگری شهری و نقش آن بر توسعه پایدار شهری بر اساس مدل SWOT (منطقه مورد مطالعه: شهرستان سقز)
- بررسی نقش هندسه و نوع فضای باز شهری بر آسایش حرارتی و کیفیت محیطی؛ نمونه مورد مطالعه: بافت تاریخی کاشان
- آسیب‌شناسی و ارزیابی اصالت و یکپارچگی در محله طمقاچی‌های کاشان
- ارزیابی توسعه ی کالبدی شهر تبریز بر اساس تحلیل شاخص های رشد هوشمند شهری (مورد مطالعه: منطقه ی ۲، ۴ و ۷ تبریز)
- ارزیابی پتانسیل گردشگری لندفرم های انحلالی بر اساس مدل اصلاح شده پرالونگ (کوچین) و مدل پرالونگ؛ (مطالعه موردی: سه غار سرآب، سید عیسی و چهل پله در استان چهارمحال و بختیاری)
- ارزیابی و رتبه بندی عوامل تأثیرگذار بر مشارکت شهروندان در فرایند مدیریت شهری (مطالعه ی موردی: منطقه ی ۲ شهرداری تبریز)
- پایدارسازی حمل‌ونقل در جهت ارتقا کیفیت محیط شهری با تاکید بر بافت‌های تاریخی (مطالعه موردی: مقایسه مرکز تاریخی مشهد و فرایبورگ)

مقاله پژوهشی

ارزیابی اصالت در محدوده‌های شهری تاریخی براساس مطالعه و آسیب‌شناسی محله پاقپان کاشان مطالعه، آسیب‌شناسی و ارزیابی اصالت محله پاقپان کاشان

حمیدرضا جیحانی^۱، ثمینہ صابری^{۲*}

۱. دانشیار، گروه معماری، دانشکده معماری و هنر، دانشگاه کاشان، کاشان، ایران
۲. کارشناسی ارشد، گروه مرمت و احیای بناها و بافت‌های تاریخی، دانشکده معماری و شهرسازی، واحد تهران مرکز، دانشگاه آزاد اسلامی، تهران، ایران

اطلاعات مقاله	خلاصه
دریافت: ۱۳۹۹/۱۲/۰۹ پذیرش: ۱۴۰۰/۰۲/۰۵ انتشار آنلاین: ۱۴۰۰/۰۴/۰۸	<p>محله پاقپان طی سال‌ها به دلیل ارتباط با بازار کاشان و وجود بقعه میرنشان و آرامگاه محتشم مورد توجه بوده است. امروزه، این محله به‌مانند سایر محله‌های تاریخی دچار دگرگونی و تحول شده است؛ تحولاتی که به دلایل مختلفی نظیر احداث خیابان محتشم و ساخت‌وسازهای جدید و توسعه شهر حادث شده و به ویژگی‌ها و شکل اصیل این محله تاریخی آسیب وارد کرده‌اند. لذا این مقاله در پی یافتن پاسخ این پرسش‌هاست: رخدادهای یادشده چه تحولاتی در محله پاقپان ایجاد کرده‌اند؟ این تحولات چگونه به کالبد و کارکرد این محله آسیب وارد آورده‌اند و در نهایت بر اصالت آن تأثیر گذاشته‌اند؟ روش پژوهش حاضر توصیفی تحلیلی و برای دستیابی به اطلاعات از منابع کتابخانه‌ای و مطالعات میدانی استفاده شده است. هدف این پژوهش نیز شناخت ویژگی‌های محله پاقپان و نمایش تأثیرات مخرب است که تحولات بی‌برنامه شهری بر اصالت این محله گذاشته‌اند. بررسی‌های صورت‌گرفته در این مقاله برای شناخت و آسیب‌شناسی ویژگی‌های محله پاقپان براساس منشور واشنگتن شکل گرفته‌اند و نشان می‌دهند ویژگی‌های این محله که از آخرین شکل اصیل آن قابل شناسایی هستند، در مقایسه با وضع موجود متحمل چه تغییرات و آسیب‌هایی شده‌اند. از طرفی برای ارزیابی اصالت محله پاقپان ویژگی‌های این محله با توجه به سند نارا و بیانیه سن آنتونیو نیز مورد داوری قرار گرفته‌اند. نتایج این پژوهش نشان می‌دهند که اصالت محله پاقپان بیشتر در محدوده شمالی این محله آسیب دیده است. همچنین، مطالعه روی مساحت تخریب‌های این محله نشان می‌دهد که امروزه نزدیک نیمی از کالبد اصیل آن از بین رفته است. این موضوع بر کارکرد محله نیز تأثیر گذاشته و قسمت‌هایی از آن به‌صورت مخروبه و بدون کاربری رها شده‌اند. ادامه این روند آسیب‌رسان به از میان رفتن کامل ویژگی‌های اصیل محله پاقپان منجر و شناخت و خوانش شکل اصیل آن از شرایط موجود نیز غیرممکن خواهد شد.</p>
<p>نویسنده مسئول: ثمینہ صابری کارشناسی ارشد، گروه مرمت و احیای بناها و بافت‌های تاریخی، دانشکده معماری و شهرسازی، واحد تهران مرکز، دانشگاه آزاد اسلامی، تهران، ایران پست الکترونیک: samineh.saberi@yahoo.com</p>	<p>کلیدواژه‌ها: شهر تاریخی، کاشان، محله پاقپان، اصالت</p>

حق کپی‌رایت انتشار: این نشریه دارای دسترسی باز، تحت قوانین گواهی‌نامه بین‌المللی Creative Commons Attribution 4.0 International License منتشر می‌شود که اجازه اشتراک (تکتیر و بازآرایی محتوا به هر شکل) و انطباق (باز ترکیب، تغییر شکل و بازسازی بر اساس محتوا) را می‌دهد.

جیحانی، حمیدرضا، صابری، ثمینہ (۱۳۹۹). ارزیابی اصالت در محدوده‌های شهری تاریخی براساس مطالعه و آسیب‌شناسی محله پاقپان کاشان مطالعه، آسیب‌شناسی و ارزیابی اصالت محله پاقپان کاشان. *فصلنامه علمی اثر*، ۴۱ (۳)، ۳۶۶-۳۹۲.

مقدمه

پاقرپان ايجاد كرده‌اند؟ اين تحولات چگونۀ اين محله را در معرض آسيب قرار داده‌اند و در نهايت چگونۀ بر اصالت آن تأثير گذاشته‌اند؟

پيشينه پژوهش

مطالعه در مورد محله پاقرپان و ارزيايي اصالت در محدوده‌هاي شهري تاريخي چندان گسترده نيست. در پژوهشي محله پاقرپان به‌عنوان يكي از زيرمحلات محله محتشم مطالعه و کاربري اراضي بررسي شده است (Heydari Sureshjani & Mohammadi, 2016). برخي ويژگي‌ها و تحولات محله پاقرپان به‌طور اجمالي و طي مطالعه پهنۀ وسيع‌تري بررسي شده‌اند (Eslami, Talee, & Rahi, 2014). شڪل‌گيري كاشان و نقش برخي محله‌هاي آن از جمله پاقرپان موضوع برخي مطالعات بوده و از جمله جايگاه آن در سير تحول تاريخي شهر بررسي شده است (Birashk, 1997A; 2020). در مطالعه ديگري درباره همين موضوع كه بافت شهري كاشان و راه‌ها و مسير قنات‌ها مطالعه و تفسير شده‌اند، محله پاقرپان به‌واسطۀ محل قرارگيري خود در جنوب بازار مورد توجه واقع شده است (Neglia, 2018). در مطالعه‌اي ديگر جايگاه محدوده شهري وسيع‌تري كه محله پاقرپان در آن قرار دارد، در ساخت شهري كاشان در طول تقريباً هشت دهه اخير مطالعه شده است. اين مطالعه روشن مي‌كند كه محدوده محله پاقرپان به‌واسطۀ ساخت خيابان‌هاي پيرامون منزوي شده و ارتباط وسيع خود با ساير بخش‌هاي شهر را از دست داده است (Jayhani & Shafiei, 2019). بافت تاريخي كاشان و برخي محله‌هاي آن از جمله محله سلطان ميراحمد موضوع مطالعه و آسيب‌شناسي بوده است (Jayhani, Arzani, & Mohammad Qoli Beik, 2015). همچنين، سير تحولات بافت و تأثير آن بر خاطرۀ زدايي از بافت‌هاي كهن (Fadaee Nejad & Karampour, 2006) و نقش تكنولوجي حمل‌ونقل شهري بر بافت كالبدي محله‌هاي تاريخي در دوران معاصر (Hassanzadeh & Sultanzadeh, 2016) مطالعه شده‌اند.

پاقرپان از جمله محله‌هاي كاشان است كه مانند محله‌هاي نظير ميدان‌كهنه و پنجه‌شاه و طمقاچي‌ها برخي از بافت تاريخي اين شهر محسوب مي‌شود. وجود عناصر شاخص و دانه‌هاي ارزشمند و نزديكي به بازار و محله‌هاي سرپله، پشت‌عمارت، درب‌يلان و كلهر به اين محدوده شهري اهميتي ويژه بخشيده است. از عناصر تاريخي و فرهنگي اين محله مي‌توان به بقعۀ ميرنشان، آرامگاه‌هاي محتشم كاشاني و ميرابوالقاسم كاشاني، آب‌انبارهاي پاقرپان و محتشم و برخي خانه‌هاي تاريخي نظير نوبختي و مدرسيان و حدادپور اشاره كرد. همچنين، وجود گذرهاي تاريخي پاقرپان و رنگرزان و محتشم به اعتبار و ارزش اين محله افزوده است؛ اما آنچه در اين ميان اهميت دارد، آسيب‌هايي است كه محله با گذشت زمان با آن‌ها مواجه شده است. در واقع، اگرچه بخش‌هايي از بافت اين محدوده تا حد قابل توجهي حفظ شده است، عواملی مانند ساخت خيابان محتشم و ساخت‌وسازهاي جديد و توسعه شهري به ساختار و كالبد و كارکرد محله پاقرپان آسيب‌هاي زيادي وارد کرده‌اند. در نتيجه، بخش گسترده‌اي از ارزش‌هاي اين محله تاريخي از بين رفته و درك شڪل اصلي آن با دشواري‌هاي بسياري روبه‌رو است. به نظر مي‌رسد كه با تداوم اين جريان آسيب‌رسان به‌زودي به‌جز چند بناي تاريخي اثری از محله پاقرپان باقي نخواهد ماند. اين مسئله در مورد بخش‌هاي وسيعي از محله‌ها و محدوده‌هاي تاريخي شهري در حال رخ‌دادن است. اين گونه محدوده‌ها يا رها شده‌اند و در معرض آسيب‌هاي جدي هستند يا برنامه‌هاي توسعه مسكن و بهسازي محيطي در آن‌ها در حال انجام است. در هر دو مورد ممكن است آسيب‌هاي واردآمده گسترده باشند و خصوصيات محدوده شهري تاريخي و اصالت آن را مخدوش كنند. اين مقاله در پي ارزيايي اصالت در محدوده شهري مشخص و تاريخي است و براي يافتن پاسخ بر مطالعه و آسيب‌شناسي محله پاقرپان متمرکز خواهد بود. به‌طور دقيق‌تر، مقاله در پي يافتن پاسخ اين پرسش‌ها است: رخدادهايي نظير احداث خيابان محتشم و ساخت بناهاي جديد و توسعه شهري درون و بيرون محدوده تاريخي چه تحولاتي در محله

آسیب‌های ناشی از بهره‌گیری نامتناسب، الحاقات غیرضروری و تغییرات ناآگاهانه و اشتباهی که به صحت و اصالت آن‌ها آسیب می‌زند و خسارات ناشی از هر نوع آلودگی حفظ شوند. هر نوع کار مرمتی باید بر مبنای اصول علمی انجام شود. به‌همین ترتیب، باید به هماهنگی و زیبایی ناشی از به‌هم‌پیوستگی یا تباین بخش‌های گوناگون تشکیل‌دهنده مجموعه‌های ساختمانی که به هر مجموعه شخصیت خاص خود را می‌دهد، توجه فراوان کرد (UNESCO, 1976).

پس از توصیه‌نامه یادشده، منشور حفاظت شهری (واشنگتن) به‌طور خاص و دقیق‌تر به ویژگی‌هایی پرداخته است که شخصیت و هویت شهر تاریخی را شکل می‌دهند؛ ویژگی‌هایی که شهر با آن‌ها شناخته می‌شود و براساس آن‌ها مورد مطالعه و بررسی و قضاوت قرار می‌گیرد. منشور حفاظت شهری از جمله منشورهایی است که به مناطق تاریخی شهری پرداخته است و شامل شهرها یا مراکز یا محله‌های تاریخی به‌همراه محیط‌زیست طبیعی یا انسان‌ساخت آن‌ها می‌شود. این منشور که مناطق یادشده را تجسم ارزش‌های مربوط به فرهنگ‌های سنتی شهری می‌داند، در بند ۲ خود پنج ویژگی را معرفی خصوصیت تاریخی شهر یا منطقه شهری عنوان می‌کند: ۱. الگوهای شهری که قطعات زمین و خیابان‌ها آن را معین کرده‌اند؛ ۲. ارتباط بین بناها و فضاهای سبز و باز؛ ۳. ظاهر هندسی بناها، چه داخلی و چه خارجی که به‌وسیله مقیاس، اندازه، سبک، ساخت، مصالح، رنگ و تزیینات مشخص شده‌اند؛ ۴. ارتباط بین شهر یا منطقه شهری و وضعیت محیط، هم طبیعی و هم انسان‌ساخت؛ ۵. کارکردهای متنوعی که شهر یا منطقه شهری در طول زمان کسب کرده است (ICOMOS, 1987). این منشور در ادامه بیان می‌کند که هر نوع تهدید این ویژگی‌ها به اصالت شهر یا منطقه شهری تاریخی نیز لطمه خواهد زد (ICOMOS, 1987).

در سال ۱۹۹۴، اهمیت موضوع اصالت میراث فرهنگی به تولید سند نارا منجر شده است. این سند که اصالت را عامل اصلی تعیین‌کننده ارزش‌ها معرفی کرده است، به مسئله داوری در مورد ارزش‌ها و اصالت میراث فرهنگی می‌پردازد و بیان می‌کند که داوری در مورد ارزش‌ها و اصالت میراث

پژوهش در باب بررسی تأثیر تحولات شهری بر اصالت محدوده‌های تاریخی نیز کم‌شمار است. برای نمونه در یکی از مقاله‌ها جایگاه اصالت در مرمت بافت و مفهوم اصالت بافت از دیدگاه‌های مختلفی مورد بررسی قرار گرفته است (Masoud, Hojat & Nasekhian 2012). در پژوهشی دیگر مؤلفه‌های بازشناسی اصالت در حفاظت میراث فرهنگی و اسناد و کنوانسیون‌های بین‌المللی از یک سو و دیدگاه‌های صاحب‌نظران از دیگر سو برای شناخت و تعیین وجوه و ابعاد اصلی اصالت مورد بررسی قرار گرفته‌اند (Fadaee Nejad & Eshtrati, 2015).

روش پژوهش

این پژوهش براساس روش توصیفی‌تحلیلی انجام شده است. برای جمع‌آوری اطلاعات نیز از منابع کتابخانه‌ای نظیر کتاب‌ها، مقاله‌ها، اسناد و مدارک بهره گرفته شده است. برای افزایش دقت و تکمیل اطلاعات، مطالعات میدانی و برداشت و مستندسازی محله نیز صورت گرفته است. برای درک صحیح تحولات و آسیب‌هایی که ویژگی‌های اصیل محله با آن‌ها مواجه شده است، نیاز به بررسی قدیمی‌ترین تصاویری بود که آخرین شکل اصیل این محله را نمایش می‌دهند. در نتیجه، نقشه‌هایی از روی تصاویر هوایی سال ۱۳۳۵ تهیه شده‌اند تا با نقشه‌های به‌هنگام‌شده امروزی مقایسه شوند. مبنای مستندسازی‌ها و مقایسه‌های انجام‌شده منشور حفاظت شهری (Washington, 1987) است. در نهایت، تأثیر این تحولات و آسیب‌ها بر اصالت محله براساس مبانی نظری تدوین‌شده و باتوجه به سند نارا و بیانیة سن‌آنتونیو مورد تحلیل و داوری و ارزیابی قرار گرفته‌اند.

مبانی نظری

موضوع اصالت محدوده‌های تاریخی اولین بار در توصیه‌نامه حراست و نقش امروزی محدوده‌های تاریخی (Nairobi, 1976) مطرح شده است. در بند ۴ اصول کلی این توصیه‌نامه، اشاره شده است که محدوده‌های تاریخی و محیط آن‌ها باید به‌طور فعالانه در مقابل انواع آسیب‌ها، خصوصاً

به‌عنوان زیربنای میراث فرهنگی و درک تاریخ و اعتبار محوطه از عناصر مهم شناسایی اصالت آن و بافت مصالح محوطه نیز بخشی از مؤلفه‌های اصلی اصالت آن برشمرده شده است. همچنین، محوطه‌های میراث حاوی پیامی معنوی دانسته شده‌اند که در رسوم و سنت‌هایی همچون الگوهای اسکان و تجارب بهره‌گیری از زمین و باورهای مذهبی جوامع نمود دارد. این بیانیه نسبت میان اصالت و اقتصاد جوامع ساکن محوطه‌های تاریخی از جمله توسعه فعالیت‌های گردشگری و نسبت آن با ذی‌نفعان و ساکنان محوطه را روشن می‌کند و شرح می‌دهد که ارزش‌های محدوده موردنظر گردشگران و ملاحظات اقتصادی برآمده از درآمد گردشگری نباید به معیارهای برتر در حفاظت و تفسیر محوطه تبدیل شوند (ICOMOS Americas, 1996).

درکنار موارد ذکرشده، بیانیه یادشده به دلایل اثبات اصالت محوطه‌ها توجه ویژه‌ای نشان داده است و بیان می‌کند شاخص‌های تصمیم‌گیری درباره این موضوع باید به‌نحوی تعیین شوند که تمامی ارزش‌های برجسته و مهم محوطه را آشکار سازند؛ شاخص‌هایی نظیر بازتاب ارزش حقیقی، یکپارچگی، زمینه، هویت و کاربرد و کارکرد (ICOMOS Americas, 1996).

فرهنگی براساس معیارهای ثابت ممکن نیست و ضروری می‌داند که دارایی‌های فرهنگی در زمینه‌های فرهنگی خود بررسی و مورد قضاوت قرار گیرند (ICOMOS, 1994).

همچنین، در ادامه سند یادشده برای داوری در مورد اصالت وجوه مختلفی نظیر فرم و طرح، مواد و مصالح، کاربرد و کارکرد، سنت‌ها و فنون، محل و جایگاه قرارگیری و روح و احساس را مطرح می‌کند که اجازه می‌دهند جزئیات ابعاد خاص هنری، تاریخی، اجتماعی و علمی میراث فرهنگی بررسی شوند (ICOMOS, 1994). در این دسته‌بندی، فرم و طرح خصوصیات شکل‌دهنده به محدوده یا اثر را روشن می‌کند، مواد و مصالح جنس و بافت را بازگو می‌کند، کاربرد و کارکرد به نحوه بهره‌گرفتن از محدوده یا اثر مرتبط است، سنت‌ها و فنون به فناوری و روش‌های ساخت مربوط است، محل و جایگاه قرارگیری به محیط پیرامون محدوده یا اثر موردنظر مرتبط است و روح و احساس نیز درک ما را از جنبه‌های غیرمادی اثر یا محدوده شرح می‌دهد.

پس از سند نارا، در سال ۱۹۹۶ بیانیه سن‌آنتونیو نیز به موضوع اصالت در حفاظت و مدیریت میراث فرهنگی پرداخت. در این بیانیه، نسبت میان اصالت با هویت، تاریخ، مصالح، ارزش اجتماعی، خصوصیات محوطه، نوع اداره و اقتصاد آن شرح داده شده است. مفهوم هویت فرهنگی در هسته اجتماع

جدول ۱. بررسی اسناد درباره اصالت محدوده‌ها و میراث فرهنگی (ماخذ: نگارندگان).

شماره	سال	عنوان سند	دیدگاه نسبت به اصالت
۱	۱۹۷۶	توصیه‌نامه نایروبی	برای حفظ اصالت محدوده‌های تاریخی باید آن‌ها را به‌طور فعالانه درمقابل انواع آسیب‌ها نظیر بهره‌گیری نامتناسب، الحاقات غیرضروری، تغییرات ناآگاهانه، خسارات ناشی از هر نوع آلودگی، کار مرمتی غیراصولی و عدم توجه به هماهنگی بخش‌های گوناگون تشکیل‌دهنده مجموعه‌های ساختمانی حفظ کرد.
۲	۱۹۸۷	منشور واشنگتن	تهدید پنج ویژگی زیر به اصالت شهر یا منطقه شهری تاریخی لطمه خواهد زد: ۱- الگوهای شهری که قطعات زمین و خیابان‌ها آن را معین کرده‌اند؛ ۲- ارتباط بین بناها و فضاهای سبز و باز؛ ۳- ظاهر هندسی بناها، چه داخلی و چه خارجی، که به‌وسیله مقیاس، اندازه، سبک، ساخت، مصالح، رنگ و تزیینات مشخص شده‌اند؛ ۴- ارتباط بین شهر یا منطقه شهری و وضعیت محیط اطراف؛ ۵- کارکردهای متنوعی که شهر یا منطقه شهری در طول زمان کسب کرده است.



شماره	سال	عنوان سند	دیدگاه نسبت به اصالت
۳	۱۹۹۴	سند نارا	تعریف شش معیار برای داوری اصالت: ۱- فرم و طرح؛ ۲- مواد و مصالح؛ ۳- کاربرد و کارکرد؛ ۴- سنت‌ها و فنون؛ ۵- محل و جایگاه قرارگیری؛ ۶- روح و احساس.
۴	۱۹۹۶	بیانیه سن‌آنتونیو	تعریف پنج مولفه اثبات اصالت محوطه‌ها: ۱- بازتاب ارزش حقیقی؛ ۲- یکپارچگی؛ ۳- زمینه؛ ۴- هویت؛ ۵- کاربرد و کارکرد.

همان‌گونه که بررسی صورت‌گرفته نشان می‌دهد، توصیه‌نامه نایروبی برای اولین بار به حفاظت از اصالت محدوده‌های تاریخی و محیط اطراف از انواع آسیب‌ها اشاره می‌کند. پس از آن، منشور واشنگتن به مطالعه دقیق‌تر ویژگی‌های شهری می‌پردازد که تهدید آن‌ها به اصالت شهر یا منطقه شهری تاریخی لطمه می‌زند و سند نارا مسئله داوری اصالت میراث فرهنگی را مطرح می‌کند و در نهایت بیانیه سن‌آنتونیو که تفسیری بر سند نارا به حساب می‌آید، به مؤلفه‌های اثبات اصالت محوطه‌ها پرداخته است (جدول ۱). در این پژوهش، ابتدا به منظور شناخت ویژگی‌های محله پاقیان و نمایش تأثیرات مخربی که تحولات شهری روی این ویژگی‌ها گذاشته‌اند، مطالعات بر مبنای بند ۲ منشور حفاظت شهری صورت گرفته‌اند. سپس با توجه به ویژگی‌های یادشده که معرف اصالت منطقه شهری تاریخی هستند و وجه مختلفی که سند نارا آن‌ها را معیار داوری در مورد اصالت میراث فرهنگی می‌داند و شاخص‌هایی که بیانیه سن‌آنتونیو آن‌ها را از دلایل اصیل بودن محوطه معرفی می‌کند، مدلی برای ارزیابی اصالت محدوده‌های شهری تعریف شده و براساس مدل تدوین شده مذکور، اصالت محله پاقیان مورد ارزیابی قرار گرفته است.

محله پاقیان

از منابع تاریخی که در آن‌ها به محله پاقیان اشاره شده باشد، تنها مرآت‌القاسان را می‌توان نام برد که در آن یک بار نام این محله در کنار محله‌هایی نظیر پشت‌مشهد و سرپله و درب‌زنجیر آمده است، با این توضیح که قنات مرحوم عبدالرزاق خان کاشی در زمان حکومت وی احداث و وقف مؤبد این محله‌ها شده است (Kalantar Zarabi,)

(1999). گفته می‌شود که در دوره آل‌بویه در کنار دروازه درب‌زنجیر، فضاهایی همچون مسجد، صحن زیارت، میدان، بارانداز، توقفگاه کاروان و محل توزین کالا قرار داشته که این فضای آخری به پای‌قیان معروف شده است (Birashk, 1997A). موقعیت محله فعلی با محدوده توزین کالای ذکرشده که در دوره سلجوقی درون شهر قرار گرفته است، تا حدی همخوانی دارد (شکل ۱). نام محله نیز که برگرفته از ابزاری برای اندازه‌گیری است (Abdoli & Haghshenas, 2015)، یادآور حرفه قیانداری و همنشینی آن با دروازه‌های شهر در گذشته است (Kashani, 13th century)؛ به‌خصوص که مطالعات و کاوش‌های اخیر در محدوده‌ای از محله پاقیان نشان از دست‌کندهایی دارند که سابقه‌شان به سده‌های ششم و هفتم هجری قمری بازمی‌گردد (Moloudi Arani, 2021). این موضوع می‌تواند یادآور قدمت این محدوده شهری باشد.

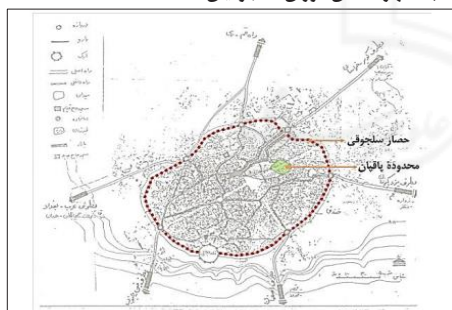
محله پاقیان از شرق به محله سرپله و از جنوب به محله‌های پشت‌عمارت و درب‌یلان و از غرب به محله کلهر منتهی می‌شود. این در حالی است که ارتباط این محله با محله درب‌زنجیر به واسطه احداث خیابان محتشم قطع شده است و امروزه، این محله از شمال به خیابان یادشده منتهی می‌شود (شکل ۲). اشاره شد که حدود محله را ابتدا دایره بارانداز پای‌قیان شکل بخشیده است. در سال‌های بعدی، محله پیرامون گذر پاقیان و معبر چاله‌امام گسترش یافته است. گذر رنگرزاها و بخشی از گذر سرپله شرق محله را از محله سرپله و گذر محتشم جنوب محله را از محله‌های پشت‌عمارت و درب‌یلان جدا کرده است. کوچه

به‌عنوان گذر سه‌سوک احتمالاً موجب شده در کنار نام محله پای‌قپان، به نام محله سه‌سوک نیز در برخی متون اشاره شود (Sepehr, 1976). این در حالی است که در مرآت‌القاسان به‌جز محله پای‌قپان، نامی از محله میرنشانه و محتشم یا سه‌سوک آورده نشده است. از آنجا که مرآت‌القاسان قدیمی‌ترین کتابی است که در دوره قاجار در مورد کاشان نگارش شده و محله مورد مطالعه ما نیز در این دوران از محلات مهم کاشان محسوب می‌شده که سابقه آن در این دوران قابل‌شناسایی و مستند است و در ادامه بدان خواهیم پرداخت، به‌قطع می‌توان نام این محله را محله پای‌قپان دانست. این تقسیم‌بندی و نام‌گذاری محلات را در نقشه شهر کاشان نیز می‌توان مشاهده کرد که توسط مشاور شهر و خانه و باتوجه به اسناد تاریخی ترسیم شده است (شکل ۴).

محتشم نیز تبدیل به مرز محله پای‌قپان با محله کلهر شده است. شکل‌گیری محله پیرامون گذرها و معابر مهم آن محله را به سه محدوده کنار هم تبدیل کرده است: اولین محدوده شمالی محله که پیرامون گذر پای‌قپان و در شمال معبر چاله‌امام سازمان یافته است؛ دومین محدوده محله را می‌توان قسمتی دانست که در غرب گذر رنگرزا، جنوب بخشی از گذر سرپله، شرق گذر پای‌قپان و میرنشانه و شمال بخشی از گذر محتشم شکل گرفته است؛ سومین محدوده محله در غرب گذر میرنشانه، جنوب معبر چاله‌امام، شمال بخش دیگر گذر محتشم و شرق کوچه محتشم واقع شده است (شکل ۳).

به‌دلیل وجود بقعه میرنشانه و آرامگاه محتشم در این محله، در برخی از پژوهش‌ها محدوده این فضاها به نام محله میرنشانه و محله محتشم معرفی شده‌اند. همچنین، شناخته‌شدن گذر واقع‌شده در شرق بقعه میرنشانه

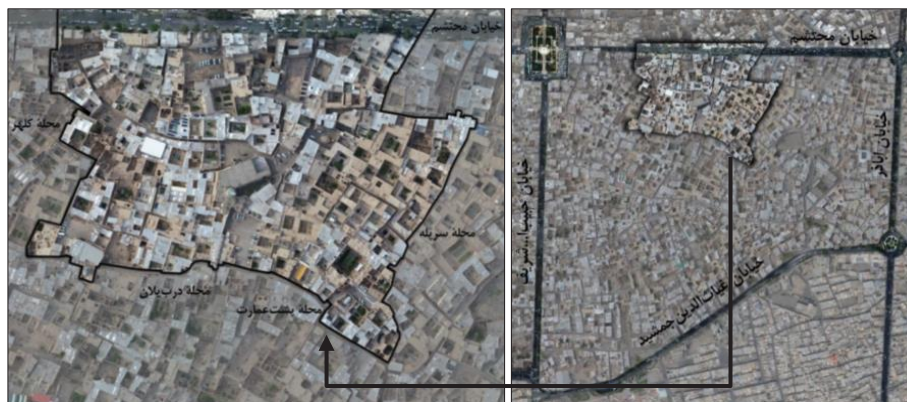
ب: شهر کاشان دوران سلجوقیان



الف: شهر کاشان دوران آل‌بویه



شکل ۱. محدوده پایقان در دوران آل‌بویه و سلجوقیان (ماخذ: نگارندگان بر اساس Birashk, 1997B)



شکل ۲. محدوده امروزی محله پایقان (ماخذ: نگارندگان بر اساس تصاویر Jayhani, 2019)



شکل ۳. مهم‌ترین معابر و گذرهای محلهٔ پاچیان (مأخذ: نگارندگان)



شکل ۴. نقشهٔ کاشان قدیم (مأخذ: Shahrokhaneh Consulting Engineers, 1996)

رنگرزی و سایر فضاهای تجاری، قدمت وضعیت فعلی آن به دوران قاجار نسبت داده شده است؛^۲ گرچه خود گذر باید سابقهٔ بسیار کهن‌تری داشته باشد (جدول ۲). در محدودهٔ شرقی محله، خانه‌های ارزشمند بسیاری باقی مانده‌اند که از میان آن‌ها، خانه‌های حدادپور و مدرسین و منوچهری در فهرست آثار ملی به‌ثبت

شاخص‌ترین عناصر محدودهٔ شمالی محله عناصری هستند که در اطراف گذر پاچیان شکل گرفته‌اند و مرکز محله را در جوار این گذر تشکیل داده‌اند؛ عناصری مانند مدرسهٔ اتحاد^۱ و آب‌انبار پاچیان و فضاهای تجاری. گذر پاچیان در سال ۱۳۸۲ در فهرست آثار ملی به‌ثبت رسیده و باتوجه‌به ابنیهٔ پیرامون گذر نظیر آب‌انبار و کارگاه

معرق برای تزیین سقف را به دوره ایلخانان مغول نسبت می‌دهند (Naraghi, 1969). در صورت آنچه مسلم است، این بنا قدیمی‌ترین بنای ثبت‌شده محله پاقیان است.

در قسمت شرقی این امامزاده، مقبره میرزاالبوقاسم مجتهد قرار گرفته است. بقعه میرنشانه و مقبره میرزاالبوقاسم دو سوی معبر قرار گرفته‌اند و نقطه گرهی را شکل داده‌اند که شمال آن به مسجد میرنشانه منتهی می‌شود و گذر میرنشانه نیز که آبانبار و بازارچه‌ای سر راه خود دارد، از جنوب آن امتداد پیدا می‌کند و به گذر محتشم ختم می‌شود. وجود فضای باز وسیع قرار گرفته در جنوب شرقی بقعه میرنشانه این گره شهری را به مرکز محله‌ای در محله پاقیان تبدیل کرده است که فضاهای مهمی همچون زیارتگاه، بازارچه، آبانبار و گورستانی را شامل می‌شده است؛ زیرا فضای باز مذکور گورستان قدیمی این بخش از شهر بوده و آثار برخی سنگ‌قبرهای آن تا حدود پنج سال پیش نیز بر دیواره‌های ناشی از بلندی سطح گورستان قابل مشاهده بوده است. دقیقاً روشن نیست که این گورستان چه زمانی شکل نسبتاً منظم خود را پیدا کرده است؛ زیرا گستردگی و شکل غیرمنظم نمونه‌های دیگر این گورستان‌ها در محله‌های سلطان میراحمد و درب‌باغ و پنجه‌شاه که احتمالاً بزرگ‌تر از این نمونه اخیر بوده‌اند، از بررسی عکس‌های هوایی سال ۱۳۳۵ روشن می‌شود. همین عکس روشن می‌کند که در حوالی دهه ۱۳۳۰ یا کمی قبل از آن، این گورستان‌ها عرصه ساخت‌وساز بناهای عمومی بوده‌اند؛ موضوعی که در مورد گورستان احتمالاً کوچک‌تر جنب بقعه میرنشانه مصداق ندارد. از این رو، می‌توان آن را با گورستان دیگری در جوار بقعه گلچقانه مقایسه کرد (Jayhani, Mashhadi Noshabadi, Farhadivand, & Qalandari, 2019).

در قسمت غربی گذر محتشم، شاهد مرکز محله دیگری هستیم که به‌عنوان مجموعه محتشم در فهرست آثار ملی به ثبت رسیده است و شامل آرامگاه محتشم، مسجد محتشم، آبانبار و حمام می‌شود.^۵ محتشم کاشانی از شاعران مشهور مرثیه‌سرای معاصر با شاه‌طهماسب اول است که در سال ۹۹۶ ق در گذشته است (Nasari, 1974). زمانی که محتشم در

رسیده‌اند و قدمت آن‌ها به دوره قاجار و اوایل دوره پهلوی اول باز می‌گردد.^۳ همچنین، ابتدای گذر رنگرها که شامل یک کارگاه رنگرزی و چند فضای تجاری دیگر است، در فهرست آثار ملی به ثبت رسیده و زمان ساخت آن به دوره قاجار بازمی‌گردد (Kashan Cultural Heritage, 2005). رنگرزی الیاف و نخ‌های تاروپود قالی، از جمله مشاغل اصلی مرتبط با بازار کاشان بوده است و کارگاه‌های رنگرزی معمولاً در بازارچه‌های مرتبط با مسیر اصلی بازار و در گذرهای نزدیک بازار قرار داشته‌اند (Shateri, 2006). لذا نام گذر رنگرها و وجود چند کارگاه رنگرزی در محله پاقیان و محل قرارگیری این محله و گذر یادشده نشان می‌دهند که محله پیش از احداث خیابان محتشم، ارتباط نزدیکی با بازار داشته است. به بیان دیگر، خیابان محله بسیار مرتبط با بازار را از آن جدا کرده است.

از دیگر عناصر شاخصی که در این محدوده و در میانه گذر رنگرها قرار گرفته، مسجد رنگرهاست که از مساجد محلی و کوچک باقی‌مانده از دوره قاجار به‌شمار می‌آید (Kashan Cultural Heritage, 2006). با در نظر گرفتن سابقه این مسجد در کنار سایر موارد ذکر شده، به نظر می‌رسد آخرین شکل اصیلی که از این محله قابل شناسایی است، مربوط به دوران قاجار است (جدول ۲).

در محدوده غربی این محله، علاوه بر خانه تاریخی نوبختی که در فهرست آثار ملی ثبت شده،^۴ شاهد دو مرکز محله هستیم. یکی از این مرکز محله‌ها در قلب محله و کنار بقعه میرنشانه شکل گرفته است. بقعه میرنشانه به امامزاده حسن بن موسی کاظم (ع) منسوب و تزیین کاشی‌کاری داخل و زیر گنبد آن به صورت معرق تعبیه شده است و همچنین کاشی‌محرابی با لعاب فیروزه‌ای و با نقوش برجسته دارد. این اجزا و توسعه بقعه که از بررسی معماری آن قابل دریافت است و بررسی‌های انجام‌شده برای تهیه پرونده ثبت آن، پیشینه‌اش را تا حدود سده‌های هفتم و هشتم هجری قمری به قبل باز می‌گرداند (Kashan Cultural Heritage, 1974). اللهیار صالح در نوشته‌های خود، گنبد این امامزاده را دارای سبک سلجوقی می‌داند (Kalantar Zarabi, 1999). از سوی دیگر، کاشی‌های

پیش‌ازاین به‌وسیله سقفی با مقبره متصل بوده و این اتصال بازارچهای را شکل می‌داده است. کف حسینیه چند پله از سطح بازارچه گودتر بوده است و گورهایی در آن وجود داشته که نشان‌دهنده گورستان دیگری در این محله بوده است (Naseri, 1974). گذر محتشم که امروزه در این محدوده دارای چند مغازه قدیمی است، در امتداد غربی خود به بازارچهای منتهی می‌شود که بخشی از گذر حاج‌سیدابراهیم است (جدول ۲).

سال ۹۹۶ق بدرود حیات گفته، در منزلش که خانقاه وی هم بوده، دفن شده است (Moeini, 2005). آرامگاه فعلی در سال ۱۳۶۵ نوسازی شده است و روشن نیست آرامگاه قبلی و مسجد و آب‌انبار چه زمانی ساخته شده‌اند. درعین‌حال، مطالب بیان‌شده سابقه این مرکز محله را به دوران صفویان می‌رساند. در غرب و شمال آرامگاه محتشم، یک حمام و یک حسینیه واقع شده است. حمام امروزه به‌صورت بلااستفاده درآمده و مخروبه است و حسینیه نیز که صورتی نوساز دارد، با تخریب حسینیه قدیمی ساخته شده است. این حسینیه

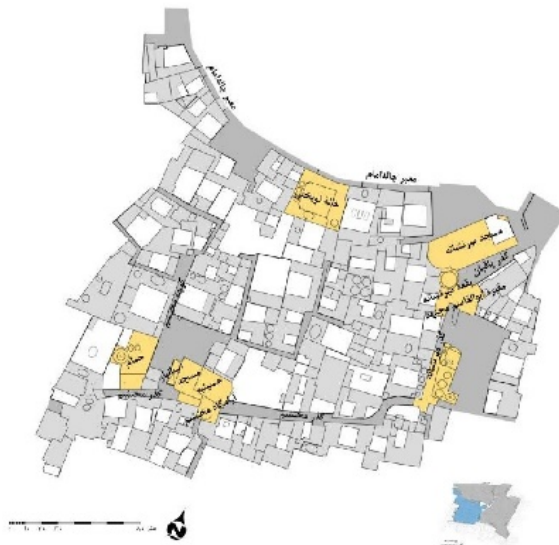
جدول ۲. شناخت محله باقپان (ماخذ: نگارندگان).



- بخش شمالی محله شکل‌گرفته پیرامون گذر باقپان و شمال معبر چاله‌امام.
- عناصر شاخص محدوده مدرسه اتحاد، آب‌انبار باقپان، کارگاه رنگرزی و فضاهای تجاری گذر باقپان هستند.



- دومین محدوده محله در غرب گذر رنگرها، جنوب بخشی از گذر سرپله، شرق گذر باقپان و میرنشانه و شمال بخشی از گذر محتشم شکل‌گرفته است.
- خانه‌های حدادپور و مدرسین و منوچهری خانه‌های ثبت‌شده و شاخص محدوده هستند.
- فضاهای خدماتی این محدوده یکی ابتدای گذر رنگرهاست که یک کارگاه رنگرزی و چند فضای تجاری دارد و یکی مسجد رنگرهاست که در میانه گذر رنگرها قرار گرفته.



- پیرامون گذر میرنشان جنوب معبر چاله‌امام، شمال بخش دیگر گذر محتشم، و شرق کوچه محتشم بخش سوم محله شکل گرفته است.
- علاوه بر خانه تاریخی نوبختی که در آثار ملی ثبت شده، دو مرکز محله در این محدوده قرار گرفته است. یکی از این مرکز محله‌ها در کنار بقعه میرنشان و دیگری کنار آرامگاه محتشم شکل گرفته است.

آسیب‌شناسی محله پاقپان

محله پاقپان از محله‌هایی است که بخش قابل توجهی از بافت تاریخی آن حفظ شده است. در این بخش بر مبنای بند ۲ منشور حفاظت شهری، ویژگی‌های این محله نظیر معابر و قطعات تشکیل‌دهنده زمین، الگوی پروخالی، ظاهر هندسی بناها، ارتباط با محیط و کارکرد آن مورد بررسی و مقایسه قرار گرفته‌اند. این مقایسه میان وضع موجود و آخرین شکل اصیلی است که از محله پاقپان قابل شناسایی و هدف آن مطالعه و بازنمایی آسیبی است که تغییر و تحولات شهری بر این محله وارد آورده‌اند.

آسیب‌های وارد شده به الگوهای شهری

همان‌گونه که نقشه تهیه شده از گذرها و قطعات تشکیل‌دهنده محله پاقپان در سال ۱۳۳۵ نشان می‌دهند، محله دارای گذرها و معابری با عرض دو تا چهارمتری بوده است. از مهم‌ترین گذرهای این محدوده به گذر پاقپان، گذر رنگرزاها، گذر میرنشان و گذر محتشم می‌توان اشاره کرد (شکل ۵- الف).

گذر پاقپان گذری شمالی جنوبی بوده است که عناصری همچون مدرسه اتحاد و بازارچه و آب‌انبار را شامل می‌شده و بخشی از آن به صورت ساباط بوده است. این گذر

پیش از احداث خیابان محتشم تا شمال محدوده و محله درب‌زنجیر امتداد می‌یافته و رابطه اجتماعی و اقتصادی محله پاقپان با بازار و نواحی شمالی را مهیا می‌کرده است. احداث خیابان محتشم موجب قطع ارتباط گذر پاقپان با بازار شده؛ خیابانی که ارتباط محله پاقپان را از بخش‌های واقع شده در شمال این محله کاملاً قطع کرده است. در امتداد جنوبی این گذر، گذر میرنشان قرار گرفته که با عبور از قلب محله به گذر محتشم ختم می‌شود. این گذر نیز دارای بازارچه و آب‌انبار بوده است. مسجد میرنشان و مقبره میرزا ابوالقاسم مجتهد و بقعه میرنشان در شمال آن شکل گرفته‌اند و در شرق آن گورستانی وجود داشته است. در واقع، گذر پاقپان و گذر میرنشان که در امتداد آن قرار گرفته است، در محله پاقپان تشکیل محوری شمالی جنوبی را داده‌اند که دارای عناصر فرهنگی و اجتماعی و اقتصادی بارز است و نقش بسیار پررنگی در محله پاقپان دارد. گذر رنگرزاها گذر شمالی جنوبی دیگری در محله است که به واسطه آن محله پاقپان با محله سرپله در ارتباط بوده است. در ابتدای این گذر نیز ساباط و فضاهای تجاری قرار دارد و وجود مسجد رنگرزاها در میانه آن نشان می‌دهد که این گذر به مانند گذرهای پاقپان و میرنشان دارای اهمیت است. نقش و اهمیت اقتصادی و اجتماعی و فرهنگی را در

فضاهای پروخالی محله، تهیه‌شده براساس عکس هوایی سال ۱۳۳۵ قابل‌مشاهده است (شکل ۶- الف)؛ اما نقشه وضع موجود محله نشان می‌دهد که ساخت‌وسازهای جدید بدون درنظرگرفتن الگوهای اصیل توده‌گذاری صورت گرفته‌اند و بخش بیشتری از سطح زمین به عناصر ساخته‌شده اختصاص یافته است (شکل ۶- ب). بررسی این مسئله به‌شکل دقیق‌تر در شکل ۶ نشان می‌دهد که به‌ویژه این تغییر الگو در بخش شمالی محله صورتی گسترده‌تر دارد. به‌نظر می‌رسد احداث خیابان محتشم زمینه را برای ساخت بناهایی متفاوت فراهم کرده است. در جداره جنوبی خیابان محتشم در این محدوده و نیز بخش غربی گذر پاچان، بناهایی ساخته شده‌اند که الگوی پروخالی آن‌ها از الگوی اصیل محله پیروی نکرده است.

این در حالی است که در غرب بخش ثبت‌شده گذر رنگرها و در فاصله میان خانه‌های منوچهری و مدرسین، به‌ویژه در قلب محله یا شرق بقعه میرنشانه نیز ساخت‌وسازهای جدیدی قابل‌مشاهده است که الگوی پروخالی آن‌ها متفاوت با بناهای اصیل این منطقه است. به‌نظر می‌رسد ساخت بنای جدید مسجد میرنشانه که با تخریب بنای پیشین شکل گرفته و بسیار با بافت تاریخی محله ناهماهنگ است، بر شکل‌گیری بناهایی متفاوت با بناهای اصیل محله بی‌تأثیر نبوده. در کنار موارد ذکرشده، محدوده‌های واقع در جنوب‌غربی و شمال‌غربی خانه نوبختی، به‌ویژه در شمال مقبره محتشم محدوده‌هایی وجود دارد که حجم زیادی از فرسودگی و تخریب و نوسازی‌ها در آن‌ها رخ داده است. به‌طورحتم در کنار نوسازی‌های صورت‌گرفته که الگوی پروخالی آن‌ها با بناهای اصیل محله متفاوت است، تخریب‌های شکل‌گرفته نیز زمینه ساخت بناهایی را فراهم می‌کند که الگوی پروخالی آن‌ها با الگوی اصیل محله متفاوت است.

آسیب‌های واردشده به‌ظاهر هندسی بناهای محله

ساخت‌وسازهای جدید در محله پاچان، تنها با بی‌توجهی به الگوی پروخالی بناها صورت نگرفته‌اند؛ بلکه بناهای نوساز از لحاظ سبک، مصالح، رنگ و تزئینات نیز

جنوبی‌ترین گذر محدوده، یعنی گذر محتشم نیز می‌توان مشاهده کرد که گذری شرقی‌غربی بوده است. قسمت شمالی میانه این گذر به مرکز محله میرنشانه مرتبط می‌شده و در غربی‌ترین بخش گذر، مرکز محله محتشم شکل گرفته است. این گذر ارتباط‌دهنده محله پاچان با محله‌های پشت‌عمارت و درب‌یلان است.

همان‌طور که مقایسه کادر «الف» و «ب» در شکل ۵ نشان می‌دهد، امروزه در جداره هر چهار گذر یادشده تخریب و نوسازی صورت گرفته است. این تخریب‌ها و ساخت‌وسازهای جدید بر ماهیت اولیه گذرها تأثیرگذار بوده است؛ به‌ویژه تعریض‌هایی صورت‌گرفته تا مسیر عبور و مرور خودروها را تسهیل کند. عمده این تخریب‌ها را در شمال‌غربی گذرهای پاچان و محتشم شاهدیم و به‌موجب آن، بخش وسیعی از ساباط گذر پاچان نیز از بین رفته است. در پی مداخلات، فضاهای انسان‌محوری مانند مرکز محله‌های پاچان و میرنشانه و محتشم که نقش مهمی در شخصیت و ساختار کالبدی و کارکردی گذرهای یادشده دارند و عمده تعاملات اجتماعی محله و گذرها در آن‌ها شکل می‌گرفته است، به فضای پارک خودروها تبدیل شده‌اند. این در حالی است که در دو سوی گذر رنگرها، تحولات کمتری صورت گرفته و در نتیجه، شکل و ماهیت اولیه آن دستخوش تغییرات کمتری شده است. در عین حال، این نوع تحولات را در بیشتر معابر محدوده مورد مطالعه می‌توان مشاهده کرد. به‌طور مثال، در جداره جنوبی شمالی‌ترین معبر محدوده که موازی خیابان محتشم است، تخریب زیادی صورت گرفته و فضایی ایجاد شده است که به محلی برای توقف خودروها تبدیل شده است. این موضوع را در جنوب‌غربی معبر چاله‌امام نیز می‌توان مشاهده کرد. در نتیجه این تحولات و تخریب‌های صورت‌گرفته در جداره گذرها، قطعات تشکیل‌دهنده محله نیز شکل و ماهیت اولیه خود را از دست داده‌اند.

آسیب‌های واردشده به الگوی پروخالی بناهای محله

بناهای محله پاچان به‌صورت درون‌گرا ساخته شده و عمدتاً دارای حیاط مرکزی بوده‌اند. این موضوع در نقشه

ناهماهنگی بیشتری است. این ناهماهنگی در بناهای تازه‌ساز نیز مشهود است و به منظر بخش‌های تاریخی محله پاقیان آسیب می‌رساند (شکل ۷- الف و ب). از سوی دیگر، از ساخت‌وسازهای تازه در غرب بخش ثبت‌شده گذر رنگرها و فضای میان خانه‌های تاریخی مدرسیان و منوچهری در شرق محله و خرابی‌های بخش غربی محله و تأثیر مخربی که آن‌ها بر منظر تاریخی این محدوده گذاشته‌اند، نمی‌توان چشم پوشید. برای نمایش بهتر تفاوت و ناهماهنگی میان نوسازی‌های صورت‌گرفته با الگوی اصیل ظاهر و شکل هندسی بناها دو مقطع از بخش‌های شرقی و غربی محله ترسیم شده‌اند که در شکل ۷ قابل مشاهده است.

شکل متفاوتی با بناهای اصیل محله دارند. از شاخص‌ترین ساخت‌وسازهایی که بدون توجه به بستر موجود صورت گرفته‌اند، بنای مسجد میرنشانه است که در مرکز محله و در کنار بقعه میرنشانه ساخته و نیز حسینیه جدید محتشم که در جنوب غربی محله واقع شده است. بی‌توجهی به سبک، نوع طاق‌های گنبدی‌شکل، پوشش‌های گچی و کاه‌گلی بناها در محله نه‌تنها به شکل اصیل این محدود آسیب رسانده؛ بلکه موجب برهم‌زدن پیوستگی بصری حاکم بر آن شده و درواقع، نوعی آشفتگی بصری ایجاد کرده است (شکل ۷- ج، د). همان‌طور که اشاره شد، بخش شمالی محدوده حجم بیشتری از تحولات را شاهد بوده است؛ در نتیجه ظاهر هندسی و شکل بناهای محله در این ناحیه دچار



گذرهای پاقیان، میرنشانه، رنگرها و محتشم در



الف: نقشه قطعات و معابر تشکیل دهنده محله پاقیان، تهیه شده بر اساس تصویر هوایی سال ۱۳۳۵



وضع موجود گذرهای پاقیان، میرنشانه، رنگرها



ب: نقشه وضع موجود قطعات و معابر تشکیل دهنده

شکل ۵. قطعات و معابر تشکیل دهنده محله پاقیان (ماخذ: نگارندگان)



آسیب‌های وارد شده به ارتباط محله با محیط شهری

محله پاقپان پیش از تغییرات ایجاد شده و ساخت خیابان‌های جدید ارتباط گسترده‌ای با محله‌های پیرامون خود داشته است. درهم‌تنیدگی و پیوستگی این محله با محله کلهر و درب‌زنجر به قدری بوده است که در برخی از قسمت‌ها مرز مشخصی نمی‌توان بین آن‌ها ترسیم کرد (شکل ۸-الف). با این حال همان‌گونه که در کادر «ب» شکل ۸ مشخص است، احداث خیابان محتشم کاملاً محدوده مورد مطالعه را از محله درب‌زنجر جدا کرده است. با وجود این، محله پاقپان هنوز ارتباط و پیوستگی خود با محله‌های سرپله، پشت‌عمارت، درب‌یلان و بخش‌های باقی‌مانده از محله کلهر را حفظ کرده است و تعاملات اجتماعی و فرهنگی و اقتصادی این محله‌ها با وجود کم‌رنگ‌شدن همچنان جریان دارند. محله کاملاً از محله درب‌زنجر و مهم‌تر از آن از بازار کاشان منفک شده است که در شمال محله درب‌زنجر قرار دارد؛ در نتیجه، محله بخش عمده‌ای از تعاملات خود را به‌ویژه با بازار از دست داده و منزوی شده است. در عین حال، مشکل اصلی‌تر ساخت خیابان بدون توجه به ساخت فضایی شهر است که به ارتباط بازار با محیط شهری و ساخت شهری کل محدوده تاریخی نیز آسیب‌های جبران‌ناپذیری وارد کرده است (Jayhani, Shafiei, Hashemi & Omranipour, 2021). در این مورد می‌توان به نقش خیابان محتشم اشاره کرد که به میان‌بری برای عبور از محدوده تاریخی شهر تبدیل شده و نقش گذرهای اصلی در ساخت ارتباطی شهر را به معابر با اهمیت پایین فروکاسته است. محورهای دیگری همچون خیابان غیاث‌الدین نیز همین تأثیر را به‌میزان کمتری برای محله پاقپان در پی داشته و ضمن فروکاستن نقش گذرهای گوناگون محله، ارتباط کل محله را با محیط شهری بلافصل و ساخت شهر سنتی به‌طور محسوس گاهش داده‌اند.؟

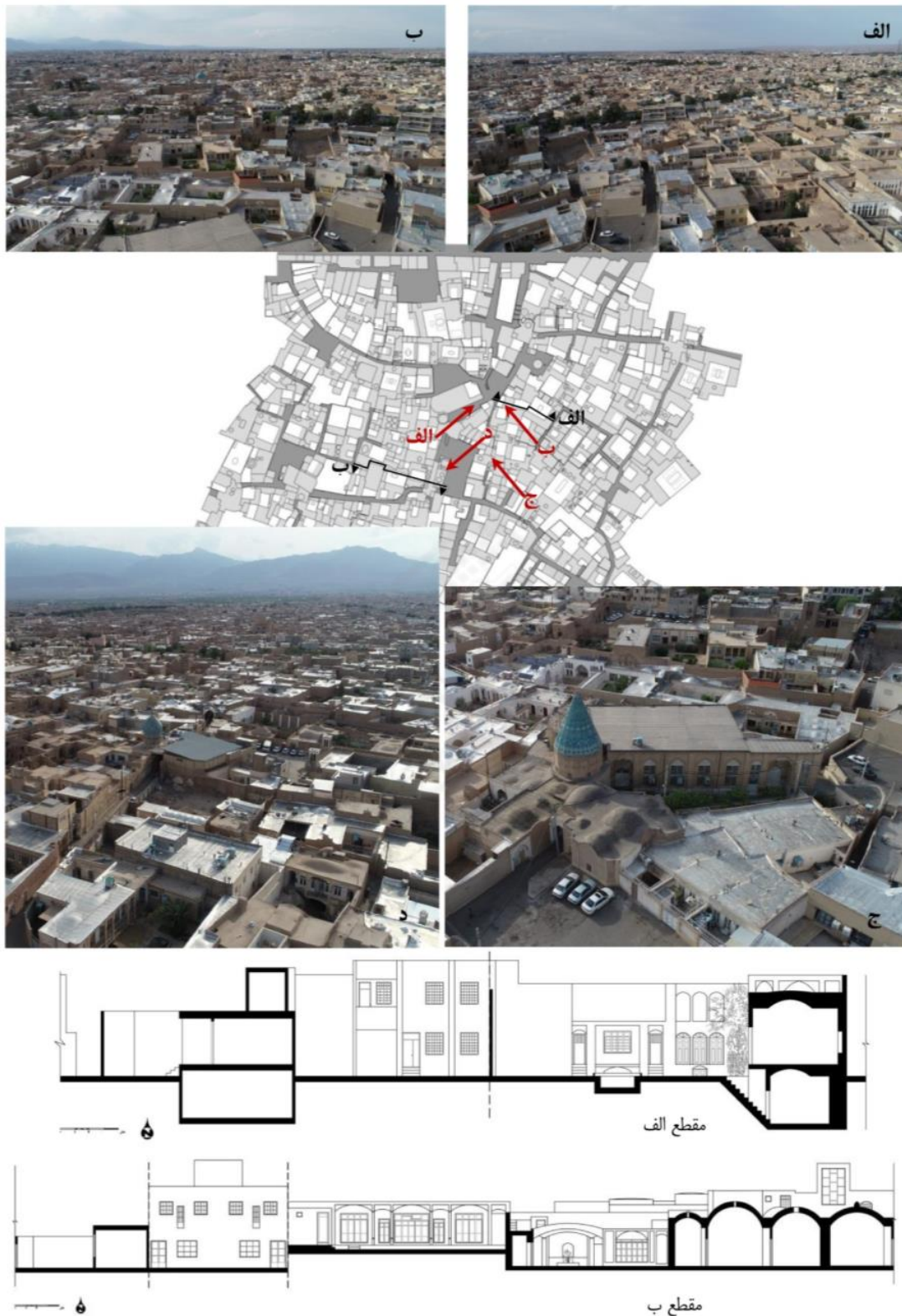
الف: نقشه پروخالی محله پاقپان، تهیه شده بر اساس تصویر هوایی سال ۱۳۳۵
واحدهایی که امروزه در محله پاقپان دچار تغییر شده‌اند



ب: وضع موجود

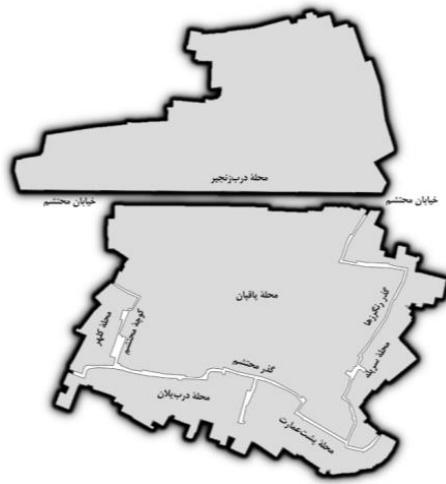


شکل ۶. نقشه پروخالی محله پاقپان (ماخذ: نگارندگان)



شکل ۷. وضعیت ظاهر هندسی بناهای محله پاقیان (ماخذ: نگارندگان)

ب: وضع موجود



الف: پیش از دهه ۳۰



شکل ۸. ارتباط محله باقیان با محیط پیرامون (مأخذ: نگارندگان)

آسیب‌های وارد شده به کارکرد

رنگرزها و مسجد رنگرزها در شرق محله بخش دیگری از فعالیت‌های محله را شکل می‌بخشیده‌اند. محله باقیان امروزه دیگر تعاملات اجتماعی و اقتصادی گذشته با بازار را ندارد که علت را علاوه بر احداث خیابان محتشم، باید در بی‌رونقی امروزه بازار نیز جست‌وجو کرد. این موضوع به بی‌رونقی و تعطیلی و تخریب برخی کارگاه‌ها منجر شده است. علاوه بر این، ساخت خیابان و شکل‌گیری واحدهای تجاری واقع در حاشیه آن باعث شده است که واحدهای تجاری درون محله و مراکز آن از جمله گذرها جایگاه و اهمیت خود را از دست بدهند. این موضوع در مقیاس وسیع‌تر در مورد خود بازار کاشان نیز رخ داده است. بازار با ازدست‌دادن نقش محوری خود، انزوای محدوده‌ها و محلات پیرامونش را دامن زده است. این انزوا در نهایت بر محله باقیان نیز تأثیر گذاشته و بخش فراوانی از بی‌توجهی‌ها و فرسودگی‌ها و آسیب‌های موجود را می‌توان حاصل عدم تعاملات اجتماعی و اقتصادی با بازار یا قلب اقتصادی و صنعتی شهر دانست که با وجود مشکلات قابل‌توجه، همچنان از رونق نسبی برخوردار بوده است. این موضوع بر

محله باقیان از محله‌های جنوب بازار کاشان بوده که تعامل اجتماعی و اقتصادی با بازار داشته است. همان‌گونه که اشاره شد، وجود کارگاه‌های رنگرزی واقع در گذر باقیان و گذر رنگرزها نشان‌دهنده بخشی از این تعاملات است. این در حالی است که در امتداد گذر باقیان به سمت جنوب، یعنی در گذر میرنشانه، نیز رنگرزی دیگری وجود دارد که همچنان فعال است. محله دارای سه مرکز محله بوده که بیانگر اهمیت و رونق آن در گذشته است. آب‌انبار باقیان به همراه مدرسه اتحاد و بازارچه گذر باقیان در شمال محدوده و بازارچه میرنشانه به همراه آب‌انبار و مسجد و بقعه میرنشانه در قلب محله و آرامگاه محتشم، بازارچه، حمام، مسجد، تکیه و آب‌انبار محتشم در جنوب‌غربی محله فضاهایی بوده‌اند که به بخش‌های مسکونی خدمات ارائه می‌کرده‌اند. وجود مدرسه اتحاد و بقعه میرنشانه و آرامگاه محتشم به‌ویژه تعاملات فرهنگی و اجتماعی محدوده را نیز افزایش می‌داده و بر رونق آن بیش‌ازپیش می‌افزوده‌اند. این در حالی است که در کنار موارد ذکرشده، بازارچه گذر

تداوم حیات کارگاه‌های سنتی محله پاقپان تأثیر گذاشته و تعطیلی رنگرزی گذر پاقپان و برخی از واحدهای تجاری آن و تخریب برخی از این واحدها را در پی داشته است. این مسئله نشان می‌دهد که تغییرات ایجادشده در ساخت فضایی شهری چگونه بر کالبد و کارکرد محله‌های تاریخی تأثیرگذار بوده‌اند و موجب آسیب‌پذیری و نابودی بخش‌های مهمی از آن‌ها شده‌اند.

تغییر در الگوی زندگی مردم به کارکرد بناهایی مانند آب‌انبارها و حمام‌ها آسیب رسانده است. به‌طور مثال، حمام محتشم و آب‌انبار میرنشانه امروزه بدون کاربری رها شده‌اند. در کنار این موارد، فضاهای بسیاری در این محله دچار بی‌توجهی و فرسودگی و تخریب شده‌اند و امروزه کاربری ندارند. بخشی از این مسئله نتیجه تغییر وضعیت محله و مهاجرت ساکنان آن به نواحی دیگر شهر است. در عین حال، از تأثیری که ورود خودرو به محدوده داشته، نمی‌توان چشم‌پوشی کرد. این موضوع نیز همراه سایر موارد ذکر شده به کارکرد این محله آسیب رسانده و فضاهای انسان‌محوری مانند مرکز محله پاقپان و محتشم را به جایی برای پارک خودروها تبدیل کرده است. این موضوع در مورد فضای گشوده‌ای نیز مصداق دارد که پیش‌تر گورستان قدیمی بوده است. با گذشت زمان و عدم تدفین و متعاقب آن با تغییر شکل گورستان، رجوع به آن به‌عنوان سنت رفتاری کم‌رنگ شده و از بین رفته است.

آنچه مشخص است، بخش قابل توجهی از بافت تاریخی محله پاقپان حفظ شده و وجود خانه‌های تاریخی و بقعه میرنشانه و آرامگاه محتشم همچنان موجب رونق اجتماعی و فرهنگی محله است؛ اما انزوای این محله و خودرومحور شدن آن نیز روزبه‌روز موجب بی‌توجهی و فرسودگی و تخریب بیشتر کالبد و کارکرد این محدوده قابل توجه و نیازمند برنامه‌ریزی مناسب است.

ارزیابی اصالت محله پاقپان

همان‌گونه که بررسی‌ها و مقایسه‌های صورت‌گرفته بر مبنای بند ۲ منشور واشنگتن نشان داد، محله پاقپان از آخرین شکل اصیل خود تا به امروز با تحولاتی مواجه بوده

است. این تحولات در نهایت به ویژگی‌های این محله نظیر الگوهای شهری، الگوی پروخالی بناها، ظاهری هندسی بناها، ارتباط با محیط و کارکرد آن آسیب رسانده است. منشور واشنگتن آسیب به هر کدام از این ویژگی‌ها را لطمه به اصالت منطقه تاریخی می‌داند (ICOMOS, 1987).

در این میان برای ارزیابی کامل‌تر اصالت این محله در وضعیت موجود، در جدول ۳ معیارهای تعریف‌شده توسط سه سند منشور حفاظت شهری (واشنگتن ۱۹۸۷) و سند نارا و بیانیه سن‌آنتونیو که تفسیری بر سند نارا محسوب می‌شود، درج شده است تا نسبت میان توجه به مؤلفه‌های اثبات اصالت قابل ارزیابی باشد. سند نارا در مقایسه با منشور واشنگتن دو معیار «سنت‌ها و تکنیک‌ها» و «روح و احساس» را نیز شامل می‌شود و بیانیه سن‌آنتونیو دو معیار «بازتاب ارزش حقیقی» و «هویت» را در مرکز توجه قرار داده است. از میان معیارهای مطالعه و فهم شخصیت شهر تاریخی ملحوظ در منشور واشنگتن، سه موضوع الگوهای شهری و ترکیب فضاهای پروخالی و ظاهر هندسی بناها را می‌توان هم‌ردیف با ارزیابی یکپارچگی کالبدی مطرح‌شده در بیانیه سن‌آنتونیو دانست. بنابراین، سه موضوع یادشده تماماً ذیل معیار یکپارچگی قابل درج هستند؛ زیرا نتیجه بررسی آن‌ها بررسی یکپارچگی را میسر می‌کند.

معیار کلی هویت در بیانیه سن‌آنتونیو نیز خصوصیات ساکنان محدوده تاریخی و ویژگی‌های جامعه محلی را روشن می‌کند. مابه‌ازای این معیار در سند نارا را می‌توان «روح و احساس» دانست که اگرچه معیاری کامل است، ارزیابی آن دشوار به نظر می‌رسد. لذا در این مورد نیز توجه به اهمیت نسبت میان ساکنان محلی و محوطه مورد نظر می‌تواند کارآمدتر تلقی شود. بررسی بیانیه سن‌آنتونیو نشان می‌دهد که توجه به معیار هویت در بخش توصیه‌ها نسبتی گسترده با دو موضوع «اصالت و هویت» و «اصالت و ارزش اجتماعی» مطروحه در بخش ملاحظات و تحلیل‌ها دارد. معیار بازتاب ارزش تاریخی یا آنچه به‌عنوان اعتبار تاریخی و پیام تاریخی قابل فهم است، موضوعی است که در منشور واشنگتن و سند نارا مابه‌ازایی ندارد؛ لذا بررسی

جدول ۳ مجموعه‌ای از معیارها در جهت ارزیابی اصالت محدوده شهری تاریخی را دربر دارد که تقریباً تمامی وجوه مطرح شده در باب ارزیابی اصالت از نظر اسناد بررسی شده را شامل می‌شوند و می‌توانند معیارهای چهارچوب یا مدل ارزیابی اصالت تلقی شوند.

آن در ارزیابی اصالت ضروری است. همچنین، مسئله «سنت‌ها و تکنیک‌ها» که در سند نارا به فناوری و روش‌های ساخت مرتبط است، مابه‌ازایی در منشور واشنگتن و بیانیه سن‌آنتونیو ندارد و بررسی آن نیز در ارزیابی اصالت ضروری است. بنابراین، ستون سمت چپ

جدول ۳. معیارهای ارزیابی اصالت محله پاقبان (ماخذ: نگارندگان).

منشور واشنگتن ۱۹۸۷	سند نارا ۱۹۹۴	بیانیه سن‌آنتونیو ۱۹۹۶	مقایسه سندها	ماحصل منشور واشنگتن و سند نارا و بیانیه سن‌آنتونیو
-----	-----	بازتاب ارزش حقیقی	بازتاب ارزش حقیقی در منشور واشنگتن و سند نارا مابه‌ازایی ندارد.	۱- آیا منبع شرایط زمان پیدایش خود را دارد؟ ۲- مراکز و گره‌های مهم و محیط شهری‌شان هنوز اعتبار دارند؟ ۳- کانون‌های معتبر فرهنگی و تاریخی و تجاری مثل بقعه میرنشانه و گذر پاقبان و مقبره محتشم هنوز اعتبار دارند؟
الگوهای شهری (الگوهای کلان)	فرم و طرح	یکپارچگی	واشنگتن با طرح سه الگوی کلان و میانی و خرد، شکل دقیقی از ارزیابی یکپارچگی را پوشش داده است.	یکپارچگی در سه مقیاس کلان و میانی و خرد قابل ارزیابی است: مقیاس کلان همان الگوهای کلان شهری و مقیاس میانی همان بافت یا الگوی ناشی از ترکیب پروخالی‌ها و مقیاس خرد هم الگوهای قابل شناسایی در واحدها است.
الگوی پروخالی (الگوهای میانی)	-----	-----	-----	-----
ظاهر هندسی بناها (الگوهای خرد)	مواد و مصالح	-----	-----	-----
-----	سنت‌ها و فنون	-----	سنت‌ها و فنون در منشور واشنگتن و بیانیه سن‌آنتونیو مابه‌ازایی ندارد.	آیا سنت‌ها و فنون ساخت قابل تشخیص‌اند؟
ارتباط بین شهر یا منطقه شهری با محیط	محل و جایگاه قرارگیری	زمینه	هر سه سند تقریباً مشابه هستند.	بستر شهری محدوده موردنظر و ارتباط محدوده یادشده با بستر.
-----	روح و احساس	هویت	سن‌آنتونیو با پیش کشیدن موضوع هویت، کامل‌ترین حوزه هم‌عرض را پوشش داده است.	۱- ساکنان محله چه کسانی هستند و محله چه هویتی را بازتاب می‌کند؟ ۲- مراجعه‌کنندگان محله را به چه هویتی می‌شناسند: مردم محلی کاشان یا گردشگران؟
کارکرد	کاربرد و کارکرد	کاربرد و کارکرد	هر سه سند تقریباً مشابه هستند.	بررسی کارکردها و فعالیت‌ها کارکردهای تاریخی یا فعالیت‌های تاریخی، اجتماعی، آیینی و...

بازتاب ارزش حقیقی

مرکز محله‌ها و گره‌های شهری این محله تا حد بسیار زیادی کاسته شده است. از جمله دلایل این مسئله بی‌توجهی به شکل اصیل کالبدی این فضاهاست. به‌طور مثال، در مرکز محله پاقپان تخریب‌هایی در ابتدای گذر پاقپان صورت گرفته که نتیجه آن تخریب چند حجره تجاری این گذر نیز بوده است. در مرکز محله میرنشانه نیز، مسجد میرنشانه جدید و ساخت‌وسازهای جدید به تصویر تاریخی و اصیل این بخش از محله آسیب رسانده‌اند و موجب ناهماهنگی و نابسامانی‌های بصری در این ناحیه شده‌اند. همچنین، حسینیۀ جدید مرکز محله محتشم با تصویر اصیل این فضا و فضاهای پیرامونی خود همخوانی ندارد. علاوه بر موارد ذکر شده، فضاهایی مانند مدرسه اتحاد در مرکز محله پاقپان و آب‌انبار میرنشانه در مرکز محله میرنشانه و حمام محتشم نیز در مرکز محله محتشم امروزه دیگر کاربری ندارند و در نتیجه، مراجعه‌ای به آن‌ها صورت نمی‌گیرد. با توجه به موارد ذکر شده آن‌طور که مشخص است، ارزش حقیقی این محله اگرچه کاملاً از میان نرفته، دچار آسیب‌های بسیاری شده است.

برای بررسی مسئله بازتاب ارزش حقیقی در محله پاقپان، ابتدا باید این موضوع مورد ارزیابی قرار می‌گرفت که محله چه میزان از وضعیت زمان پیدایش خود را حفظ کرده است (ICOMOS Americas, 1996). همان‌گونه که بررسی‌های صورت گرفته با توجه به آخرین شکل اصیلی که از این محله قابل شناسایی است، نشان داد، محله پاقپان در دهه‌های اخیر دچار تخریب‌ها و تغییرات بسیاری بوده است. بررسی‌های دقیق‌تر صورت گرفته در این پژوهش بر مساحت تخریب‌های محله پاقپان نشان می‌دهند که امروزه حدود ۴۷ درصد، یعنی نزدیک به نیمی از شکل اصیل این محله از بین رفته است. این تخریب‌ها بر کاربری‌های محله نیز تأثیری مستقیم داشته‌اند و از مساحت تخریب‌های یادشده حدود ۱۷ درصد کاملاً بدون کاربری هستند (شکل ۹). در کنار موارد بیان شده، بررسی‌های صورت گرفته نشان می‌دهند که اگرچه بناهای معتبر این محله مانند بقعه میرنشانه و آرامگاه محتشم هنوز میزبان زائران و گردشگرانی هستند که از مناطق مختلف به این عناصر ارزشمند تاریخی و فرهنگی مراجعه می‌کنند، از اعتبار



واحدهایی که امروزه در محله پاقپان دچار تخریب شده‌اند

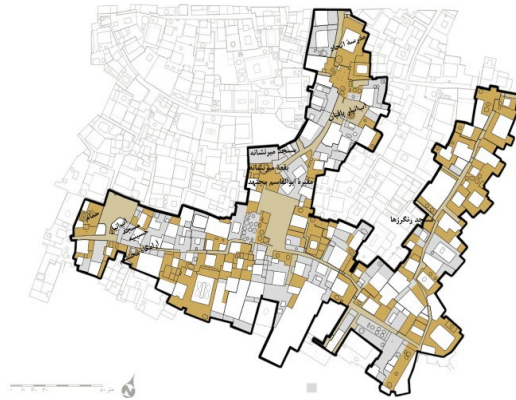
شکل ۹. خرابی‌های بخش اصیل محله (مأخذ: نگارندگان)

یکپارچگی

درعین‌حال، مطالعه روی الگوهای میانی و خرد این محدوده که دچار تخریب و نوسازی شده‌اند، گویای آن است که امروزه در محله پاقپان بناهای برون‌گرای جدید جای بناهای درون‌گرای پیشین را گرفته‌اند؛ به‌گونه‌ای که استفاده از تیرآهن و سقف‌های تخت جایگزین سقف‌های گنبدی‌شکل و دیوارهای باربر بناها شده و شکل تزیینات و بازشوها و رنگ مصالح نیز متفاوت با الگوهای اصیل بناهای محله است. بررسی‌ها نشان می‌دهند که این مسئله به‌ویژه بخش شمالی محله را از شکل اصیل خود دور کرده است. امروزه، حدود ۶۳ درصد از مساحت اصیل این محدوده تخریب شده و ساخت‌وسازهای جدیدی که در آن شکل گرفته‌اند، الگوی متفاوتی از الگوی بناهای اصیل محله دارند. در این محدوده، تنها قسمتی در شرق گذر پاقپان و شمال معبر چاله‌امام چند بنای تاریخی باقی مانده‌اند که یادآور شکل اصیل بناهای محله هستند. این در حالی است که در قلب محله و در کنار بنای قدیمی و ثبت‌شده بقعه میرنشانه و در جنوب‌غربی محله، مسجد میرنشانه جدید و حسینیه جدید محتشم نیز با ناهماهنگی کامل با بستر موجود ساخته شده‌اند و دارای سبک و مصالح و مقیاسی متفاوت با بناهای اصیل پیرامون خود هستند. در این میان، بخش شرقی و غربی محله پاقپان درمقایسه با بخش شمالی، حجم کمتری از تغییر و تحول در بناهای خود را شاهد بوده‌اند. مساحت تخریب‌های بخش اصیل محدوده شرقی محله ۳۹ درصد و مساحت تخریب‌های بخش اصیل محدوده غربی محله نیز ۳۷ درصد است. این مسئله را می‌توان مرتبط با احداث خیابان محتشم و تأثیری دانست که در تخریب‌های بخش شمالی محله داشته است (جدول ۵).

هدف از بررسی یکپارچگی محله این است که چه میزان از محله ناقص شده و از دست رفته است (ICOMOS Americas, 1996). بررسی‌های صورت‌گرفته روی الگوهای شهری (الگوهای کلان) محله پاقپان نشان داد تخریب در جداره گذرها چگونه بر اصالت راه‌ها و قطعات تشکیل‌دهنده محله تأثیرگذار بوده است. این مسئله به‌ویژه در جداره جنوبی شمالی‌ترین معبر محله و جنوب‌غربی معبر چاله‌امام و شمال‌غربی گذرهای پاقپان و محتشم مشهود است. این در حالی است که در قسمت شرقی محله این جنس از تحولات کمتر صورت گرفته و در نتیجه این قسمت از محله دارای فرم اصیل‌تری درمقایسه با بخش غربی و به‌ویژه قسمت شمالی محله است. برای نمایش دقیق‌تر این موضوع، میزان تخریب‌های شکل‌گرفته در جداره‌های مهم‌ترین گذرهای محله مورد بررسی قرار گرفتند. از ۲۵ واحدی که پیرامون محور پاقپان‌میرنشانه قرار گرفته بوده‌اند، ۱۶ واحد دچار تخریب و نوسازی شده‌اند و از ۲۲ واحدی که پیرامون گذر رنگرها قرار گرفته بوده‌اند، ۷ واحد دچار تخریب و نوسازی شده‌اند و از ۴۳ واحدی که پیرامون گذر محتشم قرار گرفته بوده‌اند، ۳۰ واحد دچار تخریب و نوسازی شده‌اند. در نتیجه، امروزه به‌طور تقریبی ۶۴ درصد جداره‌های محور پاقپان‌میرنشانه و ۳۲ درصد جداره‌های گذر رنگرها و ۷۰ درصد جداره‌های گذر محتشم دچار تخریب شده‌اند. این بررسی نشان می‌دهد که چگونه تخریب و نوسازی‌های صورت‌گرفته در جداره گذرها موجب تغییراتی نظیر تعریض و تخریب در آن‌ها شده و به شکل اولیه و اصیل آن‌ها آسیب وارد کرده است (جدول ۴).

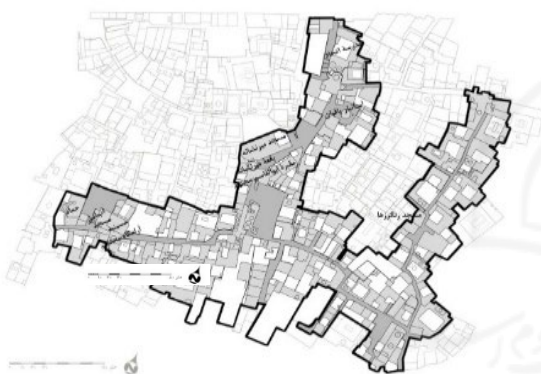
جدول ۴. بررسی اصالت الگوهای کلان محله پاقپان (ماخذ: نگارندگان).



ج: گذرهای پاقپان، میرنشانه، رنگرزاها و محتشم در سال ۱۳۳۵



الف: نقشه قطعات و معابر تشکیل دهنده محله پاقپان در سال ۱۳۳۵



د: وضع موجود گذرهای پاقپان، میرنشانه، رنگرزاها و محتشم

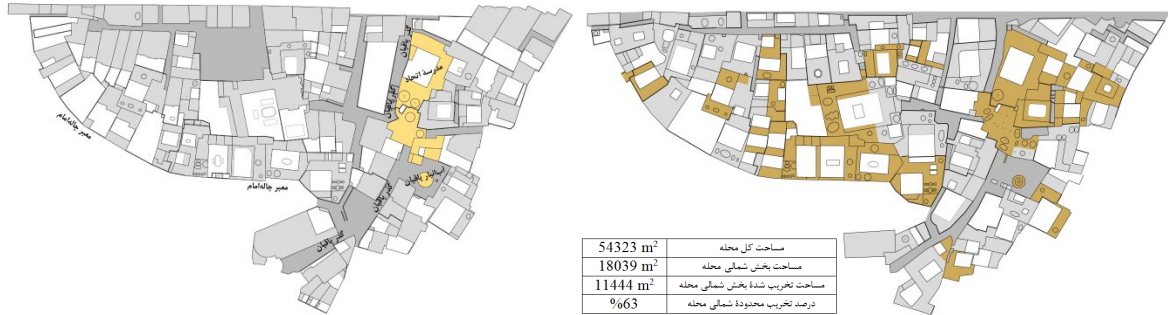


ب: نقشه وضع موجود قطعات و معابر تشکیل دهنده محله پاقپان

- امروزه جداره‌های مهم‌ترین گذرهای محله پاقپان، یعنی جداره‌های محور پاقپان-میرنشانه حدود ۶۴٪، جداره‌های گذر رنگرزاها ۳۲٪ و جداره‌های گذر محتشم ۷۰٪ دچار تخریب و نوسازی شده‌اند.
- عمده تخریب‌های صورت گرفته را در شمال غربی گذرهای پاقپان و محتشم می‌توان مشاهده کرد.

- مقایسه نقشه معابر و قطعات تشکیل دهنده محله پاقپان در سال ۱۳۳۵ با وضع موجود، نشان می‌دهد که چگونه شکل اصیل و اولیه محله بواسطه تخریب و نوسازی در جداره معابر دچار تغییر شده است.

جدول ۵. بررسی اصالت الگوهای میانی و خرد محله باقیان (ماخذ: نگارندگان).



د: وضع موجود بخش شمالی محله

الف: بخش شمالی محله در سال ۱۳۳۵



ه: وضع موجود بخش شرقی محله

ب: بخش شرقی محله در سال ۱۳۳۵



ی: وضع موجود بخش غربی محله

ج: بخش غربی محله در سال ۱۳۳۵

امروزه حدود ۶۳٪ از مساحت اصیل بخش شمالی محله، ۳۹٪ از بخش اصیل شرقی و ۳۷٪ از بخش اصیل غربی محله تخریب شده و الگوی ساخت‌وسازهای جدید با الگوی بناهای اصیل متفاوت است.

نقشه بخش شمالی، شرقی و غربی محله باقیان در سال ۱۳۳۵.

سنت‌ها و فنون

شرایط موجود محلهٔ پاچیان نشان می‌دهد که سنت‌ها و روش‌های اصیل ساخت در این محله رو به فراموشی است. این مسئله را از ساخت‌وسازهای جدیدی می‌توان دریافت که در این محله شکل گرفته‌اند. همان‌گونه که اشاره شد، در بناهای تازه‌ساز توجهی به نحوهٔ ساخت بناهای اصیل محله نشده است. روش‌های ساخت بناهای اصیل این محله را می‌توان از خانه‌های قدیمی مانند حدادپور و منوچهری و مدرسین دریافت. همچنین، روش ساخت گذرهای سرپوشیده‌ای مانند گذر پاچیان و گذر رنگرزا یا روش ساخت بناهایی مانند مسجد رنگرزا و حمام محتشم که روزگاری در ساختار اجتماعی و فرهنگی کاشان قدیم نقشی داشته و امروزه به‌صورت متروکه رها شده است (Mohammadi Zanjani & Amin Zadeh, 2017)، همگی از نکات قابل توجه و شاخص این محله است که بعضاً در معرض نابودی قرار گرفته‌اند. فراموشی روش‌های اصیل ساخت بناهای تاریخی موجب مرمت‌های غیراصولی این گونه فضاها نیز می‌شود و به شکل اولیه و اصیل آن‌ها بیش‌ازپیش آسیب می‌رساند.

زمینه

محلهٔ پاچیان در جنوب بازار کاشان و محلهٔ درب‌زنجیر قرار داشته و از شرق توسط محلهٔ سرپله و از جنوب توسط محله‌های پشت‌عمارت و درب‌یلان و از غرب توسط محلهٔ کلهر محصور شده بوده است. امروزه، محله جایگاه اصیل خود را در سمت شرق و جنوب و غرب حفظ کرده است؛ اما احداث خیابان محتشم موجب شده جایگاه این محله در قسمت شمالی آسیب ببیند. محله‌ای که در روزگار پیشین از محله‌های نزدیک بازار محسوب می‌شده است، امروزه به‌واسطهٔ تخریب‌های صورت گرفته به‌منظور احداث خیابان محتشم کاملاً از محلهٔ درب‌زنجیر و بازار منفک شده است. این جدافتادگی از بازار موجب قطع ارتباط‌های اجتماعی و اقتصادی این محله با بازار شده و انزوای محله

را در پی داشته است. دلیل بخشی از آسیب‌هایی که به کالبد و کارکردهای اصیل این محله وارد شده است، همین انزوای محله می‌توان دانست که موجب شده برخی از فضاهای تجاری و مسکونی محله بی‌رونق و رها و تخریب شوند.

هویت

محلهٔ پاچیان در دهه‌های اخیر به‌مانند سایر محله‌های تاریخی کاشان با مسئلهٔ مهاجرت روستاییان به شهر و ورود مهاجران افغان و به تعداد کمتر عراقی مواجه بوده؛ در نتیجه، در محله اجتماعی از اقوام مختلف شکل گرفته است. این مسئله موجب نداشتن هویت تاریخی و اجتماعی مشترک میان ساکنان بومی و اقوام ذکر شده است (e Andishe Consulting Engineers, 2011). در این میان، نشانه‌های کالبدی مانند مدرسهٔ اتحاد که از زمان تأسیس تا سال ۱۳۱۳ش مدرسه‌ای مختص یهودیان بوده است (Sadat, 2008) و کارگاه‌های رنگرزی نشان می‌دهند که روزگاری این محله پذیرای استادکاران رنگرزی و یهودیان کاشان نیز بوده است. همچنین در کنار موارد ذکر شده، از تأثیر عناصری مانند بقعهٔ میرنشانه و آرامگاه محتشم در معرفی هویت مذهبی و فرهنگی محلهٔ پاچیان نمی‌توان چشم پوشید؛ به‌ویژه بقعهٔ میرنشانه که از جاذبه‌های گردشگری دینی کاشان است (Fallah Tabar & Modiri, 2012).

بررسی‌ها نشان می‌دهند که محله همچنان ساکنان بومی خود را حفظ کرده است؛ اما ورود مهاجران و کم‌شدن جمعیت یهودیان کاشان و بی‌رونقی کارگاه‌های رنگرزی بر هویت آن تأثیرگذار بوده است. در عین حال، پایدارماندن و رونق بقعهٔ میرنشانه و آرامگاه محتشم موجب شده است که امروزه هویت مذهبی و فرهنگی محله جلوه‌ای پررنگ‌تر در مقایسه با هویت صنعتی آن داشته باشد.



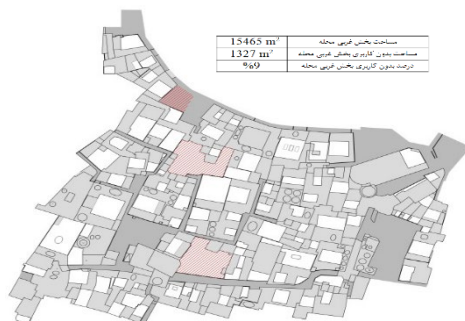
کاربرد و کارکرد

در محلهٔ پاقپان، علاوه بر فضاهایی که تخریب شده و کارکرد اصیل و اولیهٔ خود را از دست داده‌اند، بناهایی شاخصی مانند مدرسهٔ اتحاد و حمام محتشم و آب‌انبار میرنشانه نیز کاربری خود را از دست داده و بدون استفاده رها شده‌اند. در این میان، کاربری فضاهایی مانند بقعهٔ میرنشانه و آرامگاه محتشم همچنان حفظ شده و موجب تعاملات فرهنگی و اجتماعی محله هستند؛ هرچند به نظر می‌رسد کاربری اصلی محلهٔ پاقپان را کارگاه‌های رنگرزی شکل می‌دهند که حاصل نزدیکی محله به بازار بوده‌اند و

همان‌گونه که اشاره شد، با احداث خیابان محتشم و بی‌رونقی بازار دچار آسیب شده‌اند. در کنار موارد بیان شده، کارکرد اصیل فضاهای انسان‌محوری مانند مراکز محله نیز با ورود خودرو به محله تغییر یافته و به پارکینگ خودروها تبدیل شده است. در نهایت، آنچه بررسی‌های دقیق‌تر سه محدودهٔ محله روشن می‌کند، امروزه ۱۳ درصد از مساحت بخش اصیل محدودهٔ شمالی محله کاملاً تخریب شده و کاربری ندارد و ۹ درصد از مساحت بخش اصیل محدودهٔ غربی محله نیز دچار همین مشکل شده و بخش اصیل محدودهٔ شرقی محله با ۲ درصد، آسیب کمتری متحمل شده است (جدول ۶).

جدول ۶. بررسی اصالت کاربری محلهٔ پاقپان (ماخذ: نگارندگان).





ی: وضع موجود بخش غربی محله



ج: بخش غربی محله در سال ۱۳۳۵

امروزه ۱۳٪ از مساحت اصیل بخش شمالی محله، ۲٪ از بخش اصیل شرقی و ۹٪ از بخش اصیل غربی محله که با هاشور قرمز مشخص شده‌اند، به‌طور کامل تخریب شده و کاربری ندارند.

نقشه بخش شمالی، شرقی و غربی محله پاقیان در سال ۱۳۳۵.

نتیجه‌گیری

قسمت شمالی این محله کمتر آسیب دیده است؛ هرچند این بخش‌ها نیز از آسیب‌های ناشی از تحولات شهری در امان نمانده‌اند و در کنار خانه‌های ارزشمندی مانند خانه مدرسین و منوچهری در شرق محله، به‌ویژه در شمال بقعه میرنشانه و شمال آرامگاه محتشم در غرب محله، تغییرات شهری بر بافت اصیل این محدوده‌ها آسیب رسانده‌اند. کاربرد محله پاقیان اگرچه به‌واسطه عناصر خاص و ارزشمندی نظیر خانه‌های تاریخی نوبختی، مدرسین و حدادپور، آب‌انبار پاقیان و محتشم، آرامگاه میرابوالقاسم کاشانی و محتشم کاشانی و بقعه میرنشانه سالم مانده‌اند و تعاملات خود را حفظ کرده‌اند، تحولات شهری بر قسمت‌های مختلف پیکره این محدوده تاریخی آسیب رسانده و موجب نابودی شکل و کاربرد اصیل آن‌ها شده‌اند. همان‌گونه که بررسی‌های صورت‌گرفته نشان داد، امروزه نزدیک به نیمی از ارزش‌های اصیل این محله از بین رفته است. از بین رفتن بخش‌های اصیل محله‌های تاریخی موجب خواهد شد نتوان به درک و شناخت درستی از ماهیت ویژگی‌های اولیه و اصیل کالبد و کاربرد آن‌ها پی برد.

محله پاقیان قسمت کوچکی از بافت کاشان را شامل می‌شود که در این پژوهش مورد بررسی قرار گرفت. تغییرات عمده‌ای که در شهر کاشان به‌ویژه از دهه ۱۳۳۰ شروع شده و تا امروز نیز ادامه یافته، این محله را به‌مانند سایر قسمت‌های شهر تحت‌تأثیر خود قرار داده است. مطالعاتی که در این مقاله در چهارچوب منشور حفاظت شهری (واشنگتن) صورت گرفت، از یک سو خصوصیات اصلی این محدوده تاریخی را به‌نمایش گذاشت و از سوی دیگر نشان داد که چگونه این ویژگی‌ها در مواجهه با تغییرات شهری دچار آسیب شده‌اند. همان‌گونه که اشاره شد، قسمت شمالی این محله دچار آسیب‌های بیشتری شده که احداث خیابان محتشم در این امر بی‌تأثیر نبوده است. بخش شمالی محله، تنها به‌دلیل وجود مدرسه اتحاد، قسمت‌هایی از گذر پاقیان، آب‌انبار پاقیان و چند بنای تاریخی دیگر تا حدودی شکل و ساختار اصیل خود را حفظ کرده است. در این مقاله، به‌منظور ارزیابی اصالت محله از معیارهای سند نارا و بیانیه سن‌آنتونیو نیز استفاده شده است. بررسی‌های صورت‌گرفته نشان داد که اصالت بخش شرقی و غربی محله درمقایسه‌با

سپاسگزاری

وجود ندارد.

منابع مالی

منابع مالی این مطالعه توسط نویسندگان تهیه شده است.

تعارض منافع

این مقاله پژوهشی مستقل است که بدون حمایت مالی سازمانی انجام شده است. در انجام مطالعه حاضر، نویسندگان هیچ‌گونه تضاد منافی نداشته‌اند.

پی‌نوشت

۱. این مدرسه در سال ۱۳۲۶ق توسط ملایقوت‌تیل و کمک داوود جاوید برای یهودیان کاشان و با نام آلیانس افتتاح شده است. در سال ۱۳۱۳ش، تقی حائری مدیر این مدرسه شده است و برخلاف مدیران قبلی، اجازه داد

شاگردان مسلمان نیز به مدرسه وارد شوند. در سال ۱۳۲۰ش، این مدرسه به نام مدرسه ملی اتحاد تغییر نام داد و سرانجام در سال ۱۳۵۷، در اختیار آموزش و پرورش قرار گرفته است (Sadat, 2008).

۲. ن.ک: پرونده ثبتی گذر پاقپان، اداره میراث فرهنگی کاشان.

۳. ن.ک: پرونده ثبتی خانه‌های حدادپور و مدرسین و منوچهری، اداره میراث فرهنگی کاشان.

۴. ن.ک: پرونده ثبتی خانه نوبختی، اداره میراث فرهنگی کاشان.

۵. ن.ک: پرونده ثبتی مرکز محله محتشم، اداره میراث فرهنگی کاشان.

۶. برای اطلاعات بیشتر ن.ک: جیحانی و شفیع، ۱۳۹۷.

References

- Abdoli Ashtiani, A., Haghshenas, N. (2015). Qapān: a scale without pan, *Iranian Journal of Anthropology*, 12(21), 79-112. [DOI:10.1002/cind.799_5.x]
- Bagh-e Andishe Consulting Engineers. (2011). *Improvement and Renovation plan of Historic Fabric of Kashan*. Tehran: Iran Urban Development and Improvement Company.
- Birashk, S. (1997A). Development Process and the Evolution of the City of Kashan. By the Efforts of Bagher Ayatollahzadeh Shirazi, *Proceedings of the Congress of Architecture and Urban Planning* (pp. 379-399). Tehran: Cultural Heritage Organization.
- Birashk, S. (1997B). *Historical Evolution of Kashan Maps: Archive of Kashan Cultural Heritage and Tourism Department*.
- Birashk, S. (2020). *Kashan (Development Process and the Evolution of Kashan)*. Tehran: Urban Development and Improvement Organization.
- Eslami, M. A., Talee, S., Rahi, H. (2014). *Improvement and Revitalization plan of the Historic Urban area, According to Social and Cultural Aspects of the Paqapan-Mohtasham Urban Area in Kashan*. National Conference on Dilapidated and Historic Urban Textures: Challenges and Solutions. Kashan University.
- Fadaee Nejad, S., Eshrati, P. (2015). Analysis of Authenticity Recognition Components in Cultural Heritage Conservation, *HONar - ha - ye - ziba Memari - va - shahrsazi*, 7(60), 77-86.
- Fadaee Nejad, S., Karampour, K. (2006). Study of the process of changes in texture and its effect on amnesia of ancient textures (the case of Odlajan canton -Tehran). *The Monthly Scientific Journal of Bagh-e Nazar*, 3(6), 82-100.
- Fallah Tabar, N., Modiri, M. (2012). Tourism and religious tourism, most important column of development of Kashan, *Quarterly Journal of Human Geography*, 4(1), 171-186.
- Hassanzadeh, M., Sultanzadeh, H. (2016). The Role of the Contemporary Urban Transportation

- Technology on the Historic Neighborhoods Fabric (Case Study: Khiyaban and Darb-i Kūshk Neighborhoods in Qazvin). *Architecture and Urbanism of Iran*, 7(2), 113-126.
- Heydari Sureshjani, R., Mohammadi, A. (2016). Analysis of Urban Land Use in Mohtasham Quarter, *Studies on Kashan*, 4(1), 58-95. [DOI:10.1155/2016/4673019]
- ICOMOS. (1994). *Nara document on Authenticity*. Nara, Japan.
- ICOMOS National Committees of the Americas. (1996). *Declaration of San Antonio*. San Antonio, USA.
- ICOMOS. (1987). *The International Charter for the Conservation of Historic Towns* (Washington Charter). Washington, USA.
- Jayhani, H. (2019). Aerial Photo of Paghapan Area.
- Jayhani, H., Arzani, P., Mohammad Qoli Beik, M. (2015). Sultan Mir Ahmad Quarter of Kashan: A study on the structure and changes, *Studies on Kashan*, 3(2), 112-139.
- Jayhani, H., Shafiei, P. (2019). Spatial Structure Changes in Mohtasham Urban Area of Kashan, *Studies on Kashan*, 6(3), 31-48.
- Jayhani, H., Mashhadi Noshabadi, M., Farhadivand, A., Qalandari, Z. (2019). Golchaghāneh Shrine in Kashan, Its Architectural Features and Historical Evolution, *Studies on Kashan*, 7(1), 81-114.
- Jayhani, H., Shafiei, P., Hashemi, J., Omranipour, A. (2021). Study on the effect of Bazaar on the Transformation process of the Spatial Structure of Kashan, *Journal of Architecture Hot and dry climate*, 8(11), 77-108.
- Kalantar Zarabi, A. (1999). *Merāt al-Qāsān* (History of Kashan). Tehran: Amirkabir.
- Kashan Cultural Heritage, Office. (1974). *Registration Document of Mir Neshaneh Boqa in Iran National heritage List*, No. 971.
- Kashan Cultural Heritage, Office. (2005). *Registration Document of Rangrazha Passway in Iran National heritage List*, No. 12974.
- Kashan Cultural Heritage, Office. (2006). *Registration Document of Rangrazha Mosque in Iran National heritage List*, No. 14187.
- Kashani, M. (13th lunar century). *Qavānīn al-Sīyāq (The Rules of Style and Method)*. Manuscript. Tehran: Library of Majlis.
- Masoud, M., Hojat, E., Nasekhian, Sh. (2012). Authenticity Status in Context Restoration, *Journal of Architect, Urban Design & Urban Planning*, 5(9), 271-283.
- Mohammadi Zanjani, M., Amin Zadeh, B. (2017). Identifying, analyzing and prioritizing the key factors affecting the restoration of Iranian baths: Case of study: Mohtasham historical bath of Kashan, *Geography*, 15(53), 333-349.
- Moeini, M. (2005). Nīmnegāhī beh Kashan va Buzurgān-i Ān (Kashan and its Famous People), *Kashan Shenasi*, 1(1), 9-23.
- Moloudi Arani, A. (2021). Personal communication, April 18, 2021.
- Naraghi, H. (1969). *Āthār-i Tārīkhī-ye Kashan va Natanz* (Historic Monuments of Kashan and Natanz). Tehran: Anjuman-i Āthār-i Melli.
- Naseri, H. (1974). Zendeginameh-ye Khudavand-i Marthiyeh Sarayan- Mohtasham-i Kashani (Biography of Mohtasham-i Kashani), *Faculty of Literature and Humanities, University of Tehran*, 20(3 and 4), 87-124.
- Neglia, A. (2018). Water Channels, Routes and Urban Landscape. Interpreting the Urban Fabric of the Traditional City of Kashan. *Kashan An Iranian City in Change* (pp. 61-106). Berlin: EB-Verlag Dr. Brandt Berlin.
- Sadat, S. (2008). Modern Schools of Kashan after the Constitutional Revolution, *Ganjine - ye Asnad*, 17(68), 19-38.
- Sepehr, A. (1976). Mukhtaṣar-i Jughrāfiyā-ye Kashan (Brief Geography of Kashan). Ed. by Iraj Afshar, *Farhang-i Iran Zamin*, (22), 430-458.
- Shahrokhaneh Consulting Engineers. (1996). *Restored map of Kashan in the late Qajar period*.
- Shateri, A. A. (2006). Bāzār-i Tārīkhī-ye Kashan (The Historic Bazaar of Kashan). *People's culture*, 5(19 and 20), 174-181.
- UNESCO. (1976). *Recommendation Concerning the Safeguarding and Contemporary Role of Historic Areas*. Nairobi. Kenya.